

Dossier de diagnostics techniques

Pré-rapport de mission de repérage des matériaux et produits contenant de l'amiante avant réalisation de travaux



Référence AMITRAV-E4260314-2401 19 mars 2024

Bien	Bureaux hébergeant plus de 300 personnes
Adresse	3 Avenue Anatole France 56100 LORIENT
Propriétaire	CAISSE PRIMAIRE ASSUR MALADIE MORBIHAN 60 Rue Anita Conti 56000 VANNES
Demandeur	CAISSE PRIMAIRE ASSUR MALADIE MORBIHAN 60 Rue Anita Conti 56000 VANNES

L'opérateur de repérage n'ayant pu mener à son terme la mission décrite en tête de rapport, le donneur d'ordre doit faire **réaliser des investigations approfondies ou mettre en oeuvre des moyens d'accès spécifiques**.

Dans le cadre de la mission objet du présent pré-rapport, **il a été repéré des matériaux et produits contenant de l'amiante**.

Visité le 13 février 2024 par JEAN BAPTISTE DUVAL

Ce rapport original ne peut être reproduit sans notre autorisation et ne peut être utilisé de façon partielle.
 Il est rappelé l'obligation faite au propriétaire de l'immeuble concerné par la mission de repérage, de conservation et de transmission de ce rapport conformément aux exigences de l'article 11 de l'arrêté du 16 juillet 2019.



Sommaire

Sommaire	2
Pré-rapport de mission de repérage des matériaux et produits contenant de l'amiante avant réalisation de travaux	3
A. Informations générales	3
B. Cachet du diagnostiqueur	4
C. Programme de travaux	4
D. Programme de repérage	4
E. Conclusion(s)	6
F. Conditions de réalisation du repérage	8
G. Rapports précédents	10
H. Résultats détaillés du repérage	10
I. Déroulement du repérage	82
J. Éléments d'information	82
Annexe 1. Fiches d'identification et de cotation	84
Annexe 2. Croquis	186
Annexe 3. PV d'analyses	197
Annexe 4. Recommandations générales de sécurité	269
Annexe 5. Certificat de qualification	272
Annexe 6. Attestations d'assurance et sur l'honneur	273



Pré-rapport de mission de repérage des matériaux et produits contenant de l'amiante avant réalisation de travaux

L'opérateur de repérage n'ayant pu mener à son terme la mission décrite en tête de rapport le donneur d'ordre doit faire réaliser des investigations approfondies ou mettre en oeuvre des moyens d'accès spécifiques Dans le cadre de la mission objet du présent pré-rapport il a été repéré des matériaux et produits contenant de l'amiante.

Article R.4412-97 du code du travail modifié par le décret n°2017-899 du 9 mai 2017; Arrêté du 23 janvier 2020 modifiant l'arrêté du 16 juillet 2019 relatif au repérage de l'amiante avant certaines opérations réalisées dans les immeubles bâtis; Norme NF X 46-020 d'août 2017

A Informations générales

A.1 Désignation du bâtiment

Type de bien	Bureaux hébergeant plus de 300 personnes
Nom	CAISSE PRIMAIRE ASSUR MALADIE MORBIHAN
Adresse	3 Avenue Anatole France 56100 LORIENT
Année de construction	1964
Propriété de	CAISSE PRIMAIRE ASSUR MALADIE MORBIHAN 60 Rue Anita Conti 56000 VANNES

A.2 Désignation du donneur d'ordre

Nom	CAISSE PRIMAIRE ASSUR MALADIE MORBIHAN
Adresse	60 Rue Anita Conti 56000 VANNES
Qualité	

A.3 Exécution de la mission

Rapport n°	AMITRAV-E4260314-2401
Repérage réalisé le	13 février 2024
Par	JEAN BAPTISTE DUVAL
Le présent rapport est établi par une personne dont les compétences sont certifiées par	ABCDIA CERTIFICATION Domaine de Saint Paul Bat: A6 - 4e étage - BAL N° 60011 102, route de Limours - 78490 Saint-Rémy-lès-Chevreuse
Numéro de certification de validation	16-724
Date d'obtention	26 avril 2022
Date d'émission du rapport	19 mars 2024
Accompagnateur	Alain MAUREAUX
Laboratoire d'analyses	DEKRA PRELEVEMENTS & ANALYSES SUD OUEST
Numéro d'accréditation du laboratoire	1-6766
Adresse du laboratoire	34 chemin de l'Echut Bâtiment 5 - ZI En Jacca 31770 COLOMIERS
Organisme d'assurance professionnelle	SMA BTP - 8 rue Louis Armand CS 71201 - 75738 PARIS CEDEX 15
Numéro de contrat d'assurance et date de validité	H98143W 7352000/2 148140 du 01/01/2024 au 31/12/2024

A.4 Référence du programme de travaux défini par le donneur d'ordre

Néant

B Cachet du diagnostiqueur

Signature et Cachet de l'entreprise

DEKRA Industrial SAS
SAS au capital de 4 433 320 € - RCS LIMOGES 433 250 834
Siège Social : 19 rue Stuart Mill, PA Limoges Sud Orange, BP 308 - 87008 LIMOGES Cedex 1
S.A.S. au Capital Social de 8 628 320 € - SIREN 433 250 834 RCS LIMOGES - NAF 7120B - www.dekra-industrial.fr - TVA FR 44 433 250 834

Date d'établissement du rapport :

Fait à ST HERBLAIN le 19/03/2024
Nom du diagnostiqueur : JEAN BAPTISTE DUVAL

C Programme de travaux

C.1 Programme de travaux du donneur d'ordre

Travaux de réhabilitation envisagés : A ce stade, les travaux que l'organisme envisage sont les suivants, sous réserve de l'accord de financement du budget par la CNAM : ☐ Clos-couvert : o Isolation Thermique Extérieure o Remplacement des menuiseries extérieures o Reprise architecturale du volume saillant au RDC (extension datant de 1995) o Installation de panneaux photovoltaïques en toiture ☐ Impacts potentiels RAT à confirmer par le titulaire : façades, joints des menuiseries, toitures terrasses... Afin d'anticiper le risque de découverte d'amiante en phase travaux dans les joints entre la maçonnerie et les menuiseries, quelle pourrait être la méthode pour réaliser des prélèvements ? Cette prestation serait à chiffrer selon faisabilité, sur la base de 2 menuiseries sur chacun des 3 niveaux principaux. 3 ☐ Sous-sol : o Chaufferie : remplacement des chaudières et travaux sur les réseaux o Compléments d'isolation en sous-face des dalles du RDC et de l'entresol (isolation datant d'après 2011) ☐ Impacts potentiels RAT à confirmer par le titulaire : gaines, calorifuges, isolants au niveau des passages de réseaux., etc. ☐ Travaux intérieurs niveaux RDC, entresol, R+1 et R+2 : o Travaux complets de second oeuvre intégrant décroisonnements / recloisonnements, huisseries, faux-plafonds, revêtements de sol, CVC, électricité... o Isolation des combles ☐ Impacts potentiels RAT à confirmer par le titulaire : joints de portes coupe-feu, colles de faïences et carrelages, faux-plafonds, isolants au niveau des passages de réseau, dalles PVC et colle.

C.2 Programme et périmètre de repérage défini par l'opérateur de repérage

Locaux et parties d'immeubles concernés ou impactés

Ensemble des plateaux de bureaux de chaque étage

Liste des ouvrages et parties d'ouvrages à inspecter

sols, murs, plafonds

D Programme de repérage

La mission porte sur le repérage des éléments figurant dans la liste non exhaustive de l'annexe 1 de l'arrêté du 16 juillet 2019, figurant intégralement dans les tableaux A1 de la norme NF X 46-020 - août 2017 reportés ci-après :

Composant de la construction	Partie du composant à vérifier ou à sonder
1. Toiture, terrasse et étanchéité	
Plaques ondulées et planes	Plaques en fibres-ciment y compris les panneaux type « sous tuile », plaques en matériau bitumeux.
Ardoises	Ardoises composite, ardoises en fibres-ciment.
Bardeaux bitumé (type « Shingle »)	
Éléments de sous-toiture	Pare-vapeur, pare-pluie et autres panneaux structurels, isolants sous toiture, flocage.
Complexe d'étanchéité pour toiture (y compris toiture-terrasse) pouvant être constitué d'une ou plusieurs couches	Bandes bitumeuses notamment renfort de cuvelage, produits d'accrochage et colles, isolants, complexe asphalté.





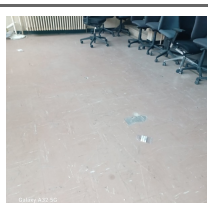
Éléments ponctuels	Conduits de cheminée, conduits de ventilation... Tout élément complémentaire à la toiture y compris les chéneaux, conduits de ventilation, conduits eaux pluviales.
2. Parois verticales extérieures	
Panneaux-sandwichs	Plaques, joints d'assemblage, joints d'étanchéité, tresses, mastics.
Bardages	Plaques et « bacs » en fibres-ciment, ardoises composites ou fibres-ciment.
Bardages métalliques à simple ou double peau	Revêtement intérieur, peinture.
Isolants sous bardage	Flocage, carton.
Mur et cloisons « en dur »	Enduits projetés, revêtement plastique épais, lissés ou talochés. Colle de carrelage, étanchéité extérieures des fondations, appui de fenêtre.
3. Parois verticales intérieures	
Murs et cloisons « en dur »	Flocages, joints (de dilatation, d'assemblage). Enduits à base de plâtre ou ciment ou autres, projetés, lissés ou talochés (notamment ceux ayant une fonction coupe-feu dans les IGH/ERP).
Poteaux (périphériques et intérieurs)	Flocages, joints (de dilatation, d'assemblage, de liaison avec la poutraison) Enduits à base de plâtre ou ciment ou autres, projetés, lissés ou talochés (notamment ceux ayant une fonction coupe-feu dans les IGH/ERP) Entourage de poteaux (carton, fibres-ciment, matériau sandwich, carton + plâtre), coffrage perdu.
Cloisons légères ou préfabriquées	Panneaux de cloisons, isolant intérieur, jonction entre panneaux préfabriqués et pieds/têtes de cloisons (notamment IGH et ERP) : tresse, carton, fibres-ciment
Gaines et coffres verticaux (vérification des intérieurs et des extérieurs)	Flocage, panneaux, jonction entre panneaux. Enduits à base de plâtre ou ciment ou autres, projetés, lissés ou talochés (notamment ceux ayant une fonction coupe-feu dans les IGH/ERP).
Portes coupe-feu, portes pare-flamme	Vantaux et joints (sur battants et dormants y compris oculus,...).
Revêtement de murs, de poteaux, de cloisons légères ou préfabriquées, de gaines, de coffres et des portes coupe-feu et pare flamme	Sous-couches des tissus muraux, revêtements durs (plaques revêtues d'amiante-ciment, fibres-ciment), colle des carrelages, peintures (intumescents, bitumeuses, décoratives).
4. Plafonds et faux plafonds	
Plafonds	Flocages Enduits à base de plâtre ou ciment ou autres, projetés, lissés ou talochés (notamment ceux ayant une fonction coupe-feu dans les IGH/ERP) Panneaux collés, vissés Coffrages perdus (carton-amiante, fibres-ciment, composite), cales de ferrailage.
Poutres et charpentes (périphériques et intérieures)	Flocages Enduits à base de plâtre ou ciment ou autres, projetés, lissés ou talochés (notamment ceux ayant une fonction coupe-feu dans les IGH/ERP) Joints (de dilatation, d'assemblage, de liaison), plaques de ripage, entourage de poutres (carton, fibres-ciment, matériau sandwich, carton + plâtre), coffrage perdu, peintures (intumescents, bitumeuses, décoratives).
Interfaces entre structures	Rebouchage de trémies, jonctions avec la façade, calfeutrements, joints de dilatation.
Gaines et coffres horizontaux	Flocages Panneaux, jonction entre panneaux Enduits à base de plâtre ou ciment ou autres, projetés, lissés ou talochés (notamment ceux ayant une fonction coupe-feu dans les IGH/ERP).




Faux plafonds	Panneaux et plaques, jonction entre faux plafond et structure, joints entre panneaux ou plaques Pare-vapeur (celui du complexe isolant placé au-dessus du panneau de faux plafond) Isolant de faux plafond (celui déroulé ou posé dans le plenum au-dessus du panneau de faux plafond) Cantonnements (ceux constitués dans le plenum en jonction entre les cloisons ou mur et le plancher haut supérieur).
Suspentes et contrevents	Flocage, protections en plâtre, peintures intumescentes.
5. Planchers et planchers techniques	
Revêtements de sol y compris revêtements de sols sportifs	Dalles plastiques, dalles moquettes avec entre-couche noire, lés en matériau plastique et/ou moquette avec sous-couche, nez de marche, colles.
Planchers	Étanchéité de cuvelages, coffrage perdu, chape maigre (base ciment), ragréage, rebouchage autour de conduits (principalement IGH et ERP).
6. Conduits, canalisations et accessoires intérieurs et extérieurs	
Conduits de fluides (air, eau, vapeur, fumée, autres fluides) Conduits de vapeur, fumée, échappement	Calorifugeage, rubans adhésifs, enveloppe de calorifuge, conduit, joints entre éléments Mastics, tresses, manchons.
Câbles électriques	Câbles électriques (isolant souvent de couleur orange) d'alimentation de secours.
Clapets/ volets coupe-feu	Clapet, volet, rebouchage, ossature., étanchéité coupe-feu en traversée cloison ou plancher.
Vide-ordures	Conduit, joint d'étanchéité des trappes.
7. Ascenseurs et monte-charges	
Portes intérieures et extérieures de l'ascenseur et portes palières de l'étage	Portes et cloisons palières.
Machinerie	Frein.
Trémie, machinerie	Calfeutrement entre mur/plancher (Joint, Bourre), trappe.
8. Equipements divers et accessoires	
Chaudières, tuyauteries, étuves, groupes électrogènes, convecteurs et radiateurs, aérothermes	Bourres, tresses, joints, calorifugeages, peintures anti-condensation, plaques isolantes (internes et externes), tissus, revêtements de câbles métalliques.
9. Installations industrielles	
Equipements et éléments spécifiques à vérifier en fonction du process industriel (fours, étuves, tuyauteries, racks)	Bourres, tresses, joints, calorifugeages, peintures anti-condensation, plaques isolantes, tissus.
10. Voies et Réseaux divers	
Conduits	Fibres-ciment.
Revêtement routier	Bitume couche et sous-couche.

E Conclusion(s)

 **L'opérateur de repérage n'ayant pu mener à son terme la mission décrite en tête de rapport, le donneur d'ordre doit faire réaliser des investigations approfondies ou mettre en œuvre des moyens d'accès spécifiques.**

 Dans le cadre de la mission objet du présent pré-rapport, il a été repéré des matériaux et produits contenant de l'amiante


Localisation	Élément	Matériaux ou produits	Critère de décision	Photo	Estimation quantité
RDC > Back office	Dalles de sol marron 1ère couche	Colles non bitumineuses	Résultat d'analyse		114.44 m²
RDC > Back office	Dalles de sol marron 1ère couche	Dalles de sol	Résultat d'analyse		114.44 m²
RDC > Back office	Vitrage menuiserie haute	Joints de mastic de vitrage	Résultat d'analyse		12 unité(s)
RDC > Circulation	Vitrage menuiserie haute	Joints de mastic de vitrage	Résultat d'analyse		6 unité(s)
Étage 3 (Combles) > Combles	Conduits de fluides	Conduits en fibre-ciment	Résultat d'analyse		15 unité(s)
Extérieur	Allège de fenêtre	Plaques de fibre-ciment (allèges, coffres, etc.)	Résultat d'analyse		24 unité(s)
RDC > Hall accueil Public	Joint de vitrage intérieur menuiserie haute aluminium	Joints de mastic de vitrage	Résultat d'analyse		14 unité(s)
RDC > Local Archives	Dalles de sol marron 1ère couche	Colles non bitumineuses	Résultat d'analyse		183 m²

RDC > Local Archives	Dalles de sol marron 1ère couche	Dalles de sol	Résultat d'analyse		183 m²
RDC > Local Archives	Vitrage menuiserie haute	Joints de mastic de vitrage	Résultat d'analyse		12 unité(s)
Entresol > Local technique	Conduit fibres-ciment vertical	Conduits en fibre-ciment	Résultat d'analyse		

Des moyens d'accès doivent être mis à disposition par le donneur d'ordre

Liste des locaux non visités et justification

Partie d'immeuble	Étage	Justification	Photo
Ensemble des coffrages et gaines techniques	Étage 2	Locaux en activités, donc il n'y a pas eu de sondage destructif lourd.	
Ensemble des coffrages et gaines techniques	Étage 1	Locaux en activités, donc il n'y a pas eu de sondage destructif lourd.	
Ensemble des coffrages et gaines techniques	Entresol	Locaux en activités, donc il n'y a pas eu de sondage destructif lourd.	
Ensemble des coffrages et gaines techniques	RDC	Locaux en activités, donc il n'y a pas eu de sondage destructif lourd.	

 Les obligations réglementaires du propriétaire ne sont pas remplies conformément à l'article R1334-19.
 « Le propriétaire s'assure que les personnes accompagnant l'opérateur dans sa mission connaissent l'ensemble des différentes parties de l'immeuble bâti à visiter et détiennent les habilitations nécessaires pour y accéder (y compris ascenseurs, transformateurs, etc.). »

F Conditions de réalisation du repérage

Le repérage amiante avant travaux, contient les informations sur la présence d'amiante dans les matériaux et produits du bâtiment afin d'informer les intervenants réalisant des activités ou interventions sur des matériaux et/ou équipements susceptibles de libérer des fibres d'amiante selon l'annexe I de l'arrêté du 16 juillet 2019.

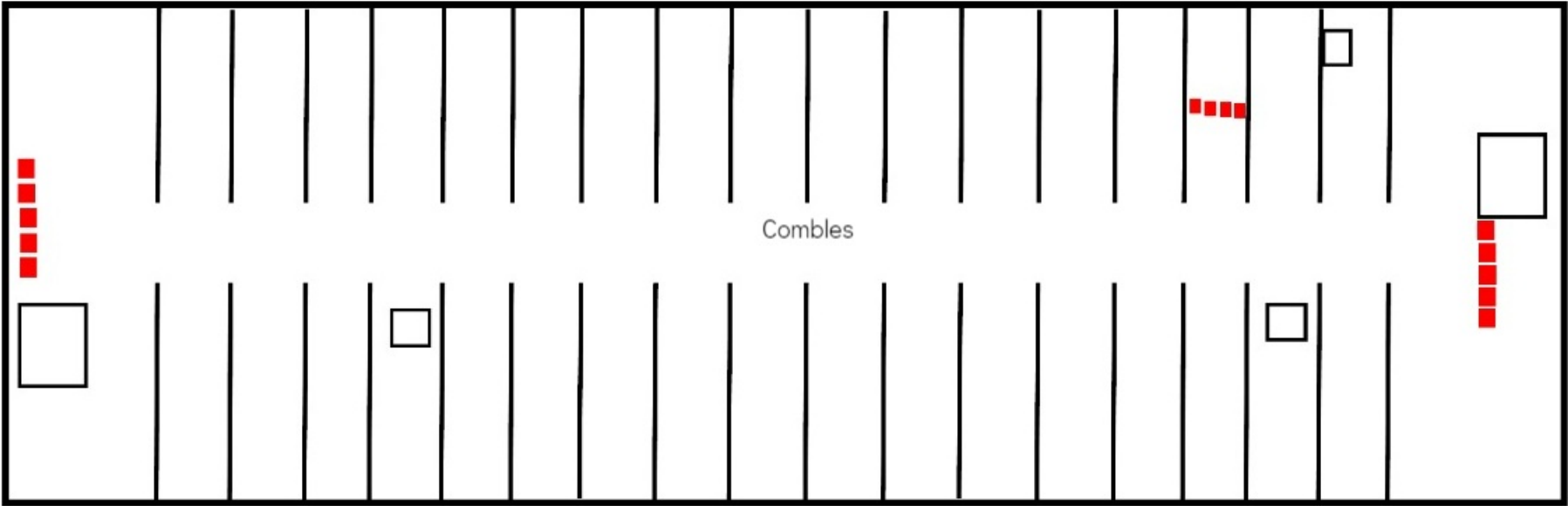
Il consiste à identifier et localiser, par inspections visuelles et investigations approfondies pouvant être destructives, l'ensemble des matériaux et produits contenant de l'amiante incorporés ou faisant indissociablement corps avec les locaux et les zones de l'immeuble objet des travaux.

Lorsque l'absence de marquages spécifiques ou de documents ne permet pas à l'opérateur de repérage d'attester de la présence ou de la non présence d'amiante dans les matériaux et produits, des prélèvements seront effectués afin de

Planche de repérage usuel			1/9
Toitures			
Référence	AMITRAV-E4260314-2401	Version 1	
Origine	Dekra diagnostic / JEAN BAPTISTE DUVAL		
Adresse	3 Avenue Anatole France 56100 LORIENT		



Planche de repérage usuel			2/9
Étage 3 (Combles)			
Référence	AMITRAV-E4260314-2401		Version 1
Origine	Dekra diagnostic / JEAN BAPTISTE DUVAL		
Adresse	3 Avenue Anatole France 56100 LORIENT		




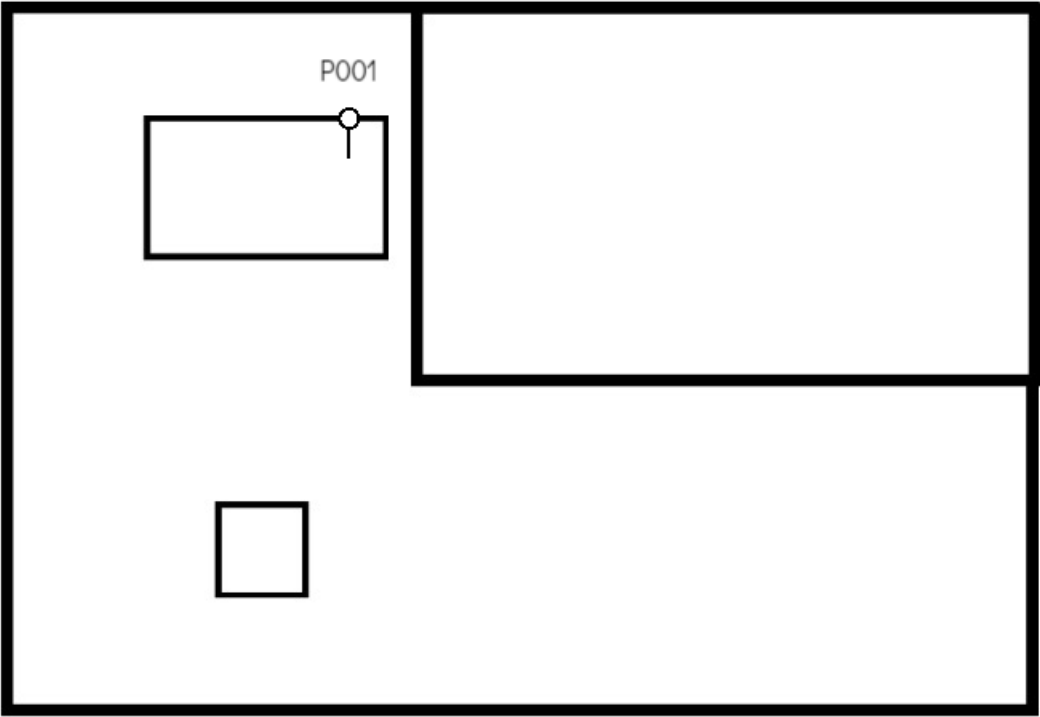
LEGENDE MATERIAUX/ PRODUITS CONTENANT DE L'AMIANTE	
	Conduits de fluides

Planche de repérage usuel			3/9
Étage 3 (Machinerie Ascenseur)			
Référence	AMITRAV-E4260314-2401		Version 1
Origine	Dekra diagnostic / JEAN BAPTISTE DUVAL		
Adresse	3 Avenue Anatole France 56100 LORIENT		

Prélèvements
P001 Machinerie ascenseur Freins d'ascenseurs
Freins d'ascenseurs





LEGENDE PRELEVEMENTS		
	PXXX	Prélèvement ne contenant pas d'Amiante
	PXXX	Prélèvement contenant de l'Amiante
LEGENDE MATERIAUX/ PRODUITS CONTENANT DE L'AMIANTE		

Planche de repérage usuel		4/9
Étage 2		
Référence	AMITRAV-E4260314-2401	Version 1
Origine	Dekra diagnostic / JEAN BAPTISTE DUVAL	
Adresse	3 Avenue Anatole France 56100 LORIENT	

Prélèvements
P002 Circulation 1 Plafond Peinture, Plâtre
P003 Bureau 317 Sol Colles non bitumineuses, Dalles de sol, Ragréages
P004 Bureau 317 Mur porteurs Plâtre, Tapisserie
P005 Bureau 317 Mur enceinte du bâtiment Enduits lissés-talochés
P006 Bureau 317 Mur de cloisons Bandes calicot, Enduit de jointement des plaques de plâtre, Papier peint, Placoplâtre
P007 Sanitaires 1 Homme Sol Colles et joints de carrelage
P008 Sanitaires 1 Homme Plinthes grises Colles et joints de carrelage ou de faïence
P009 Sanitaires 1 Homme Faïences blanche Colles et joints de carrelage ou de faïence
P010 Sanitaires 1 Homme Mur de cloisons Carreaux de plâtre
P011 Sanitaires 1 Homme Plafond Peinture, Plâtre
P012 Sanitaires 1 Homme Mur porteurs Peinture, Plâtre
P013 Local technique Sol Colles non bitumineuses, Ragréages, Sol PVC
P014 Local technique Plinthes PVC Colle jaune
Sondages
S001 Bureau 317 Investigation sous dormant de menuiserie PVC

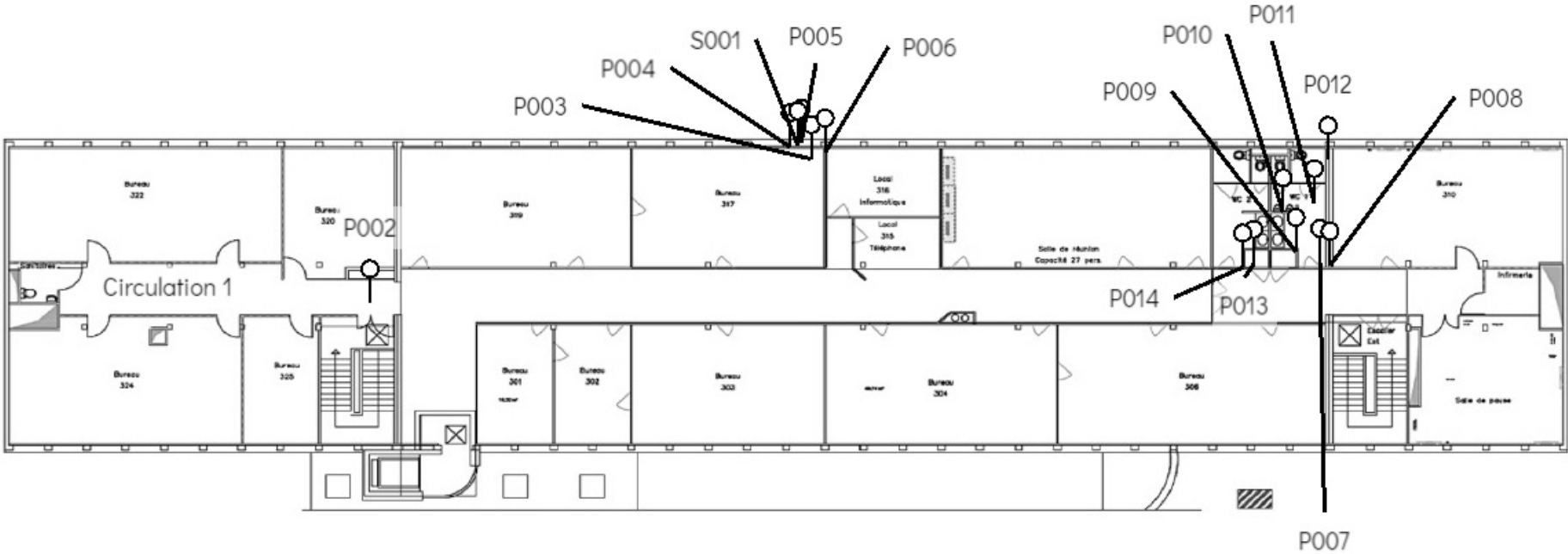


Planche de repérage usuel		5/9
Étage 1		
Référence	AMITRAV-E4260314-2401	Version 1
Origine	Dekra diagnostic / JEAN BAPTISTE DUVAL	
Adresse	3 Avenue Anatole France 56100 LORIENT	

Prélèvements
P015 Bureau 224 Mur porteurs Plâtre, Tapiserie
P016 Bureau 224 Joint derrière revêtement mural et dormant de menuiserie Joint souple blanc
P017 Hall d'accueil public Revêtement poutre Enduits extérieurs (projetés, lissés ou talochés)
P018 Hall d'accueil public Revêtement sous poutre Placoplâtre, Plots de colle fixant les cloisons au mur
P019 Hall d'accueil public Mur de cloisons + colle, Carreaux de plâtre
P020 Hall d'accueil public Plafond Peinture, Plâtre
P021 WC 2 Sol Colles et joints de carrelage
P022 WC 2 Plinthes grises Colles et joints de carrelage ou de faïence
P023 WC 2 Faïences blanche Colles et joints de carrelage ou de faïence
P024 WC 2 Mur de cloisons Bandes calicot, Enduit de jointement des plaques de plâtre, Isolants intérieurs fibreux, Placoplâtre
P025 WC 2 Mur porteurs Peinture, Plâtre
P026 WC 2 Plafond Peinture, Plâtre
P027 Local technique 1 Sol 1ère couche Colles non bitumineuses, Ragréages, Sol PVC
P028 Local technique 1 Sol 2ème couche Colles et joints de carrelage
P029 Local technique 3 Sol Colles non bitumineuses, Ragréages, Sol PVC
P030 Local technique 3 Tous les murs Bandes calicot, Enduit de jointement des plaques de plâtre, Isolants intérieurs fibreux, Peinture, Placoplâtre
Sondages
S002 Bureau 224 Investigation sous dormant de menuiserie PVC

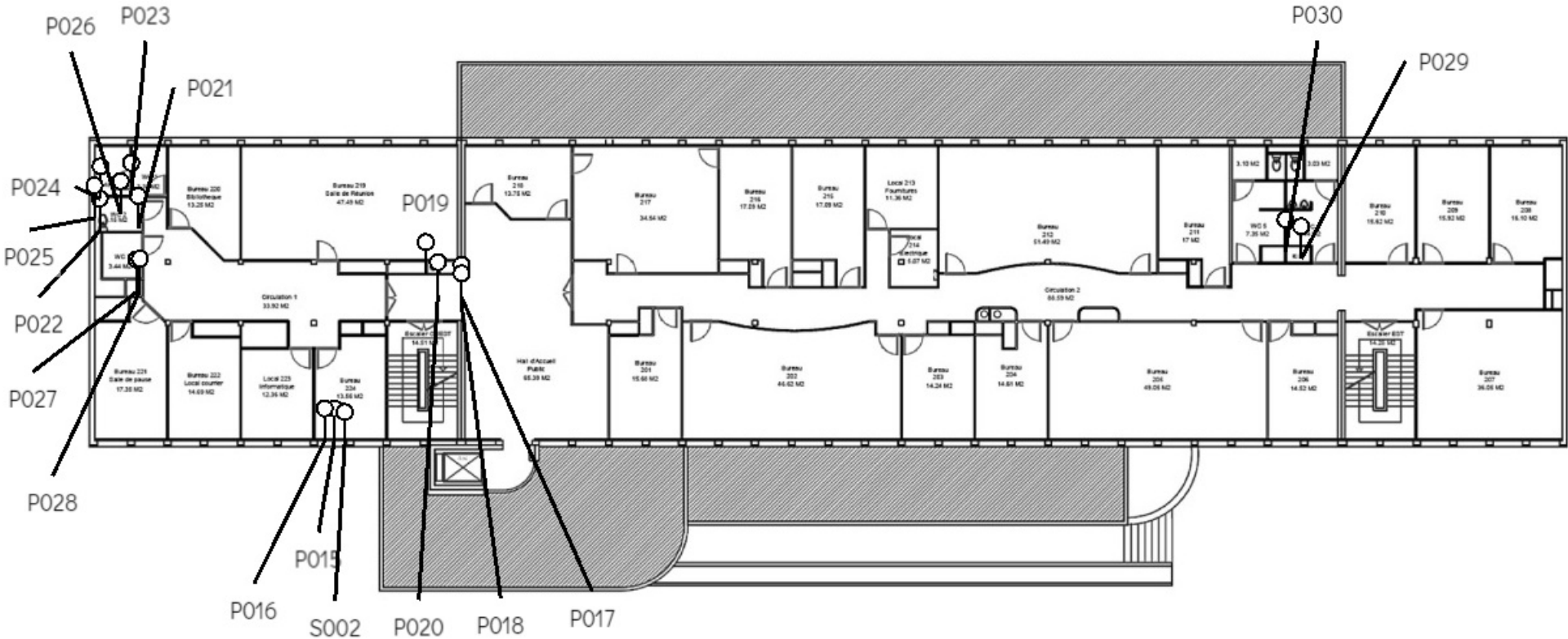
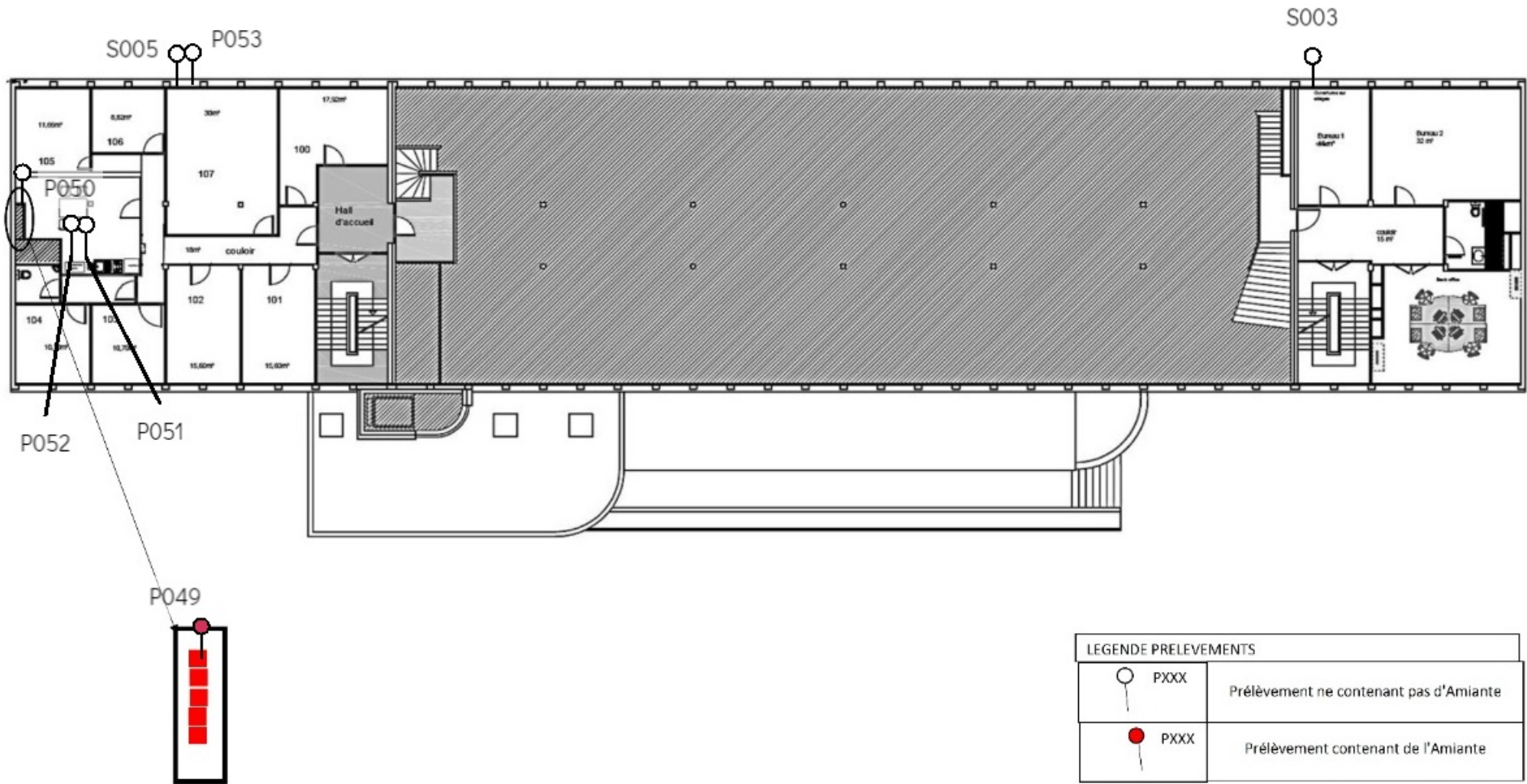




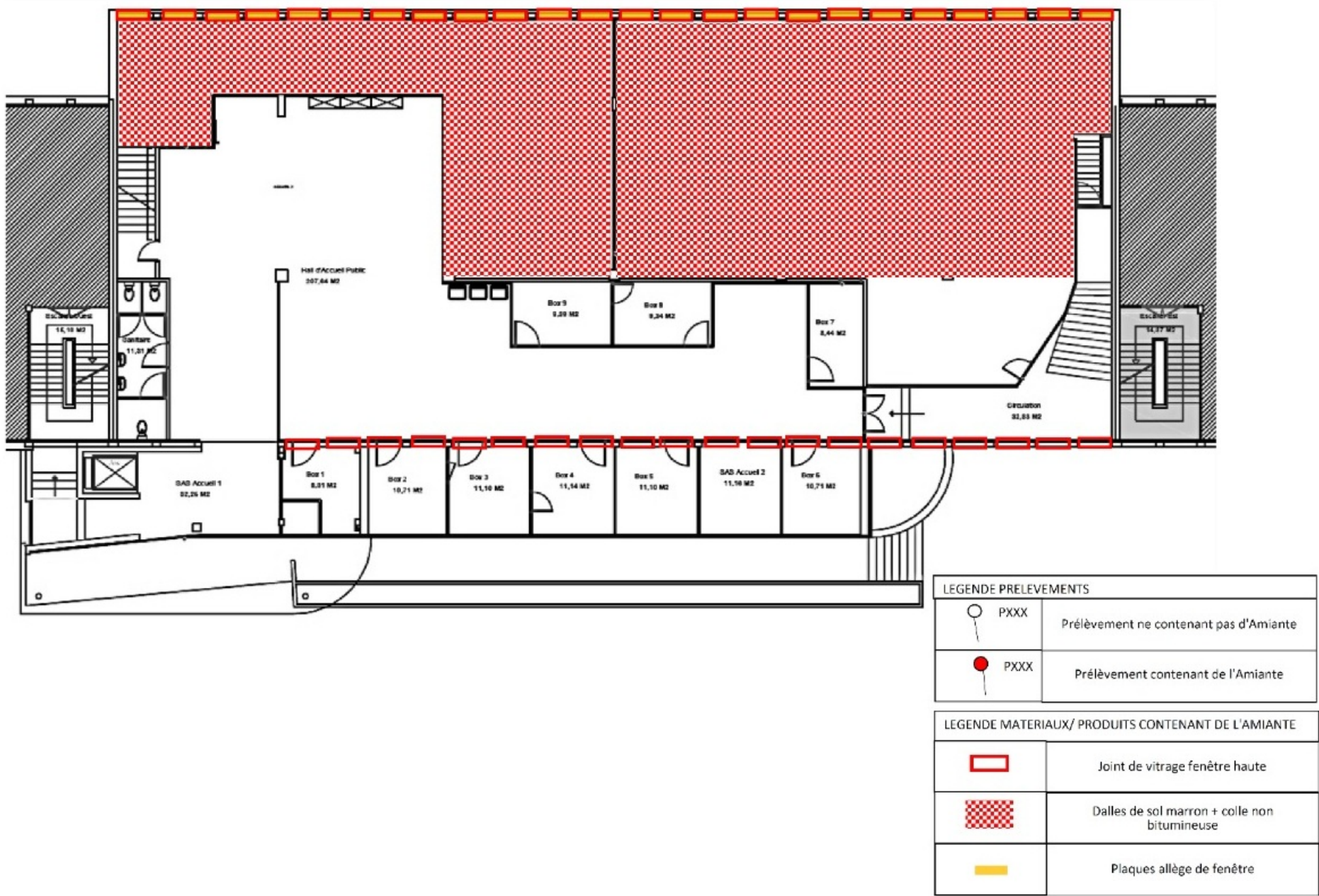
Planche de repérage usuel		6/9
Entresol		
Référence	AMITRAV-E4260314-2401	Version 1
Origine	Dekra diagnostic / JEAN BAPTISTE DUVAL	
Adresse	3 Avenue Anatole France 56100 LORIENT	

Prélèvements
P049 Local technique Conduit fibres-ciment vertical Conduits en fibre-ciment
P050 Local technique Mur de cloison Carreaux de plâtre, Colle
P051 Local pause Plafond Peinture, Plâtre
P052 Local pause Ancienne cloison briques Brique, colle
P053 107 Mur porteurs Peinture, Plâtre, Toile de verre
Sondages
S003 Bureau 1 Investigation sous dormant de menuiserie PVC
S005 107 Menuiserie PVC



LEGENDE PRELEVEMENTS	
 PXXX	Prélèvement ne contenant pas d'Amiante
 PXXX	Prélèvement contenant de l'Amiante
LEGENDE MATERIAUX/ PRODUITS CONTENANT DE L'AMIANTE	
	Conduits de fluides

P071 Local Archives Sol dallage marbre Colle/ Chape
P072 Local Archives Plinthe marbre Colles et joints de carrelage ou de faïence
Sondages
S004 Circulation Investigation sous dormant de menuiserie alu



Dossier de diagnostics techniques

Rapport de mission de repérage des matériaux et produits contenant de l'amiante à intégrer au "dossier technique amiante"



Référence AMIDTA-E4260314-2401 28 mars 2024

Bien	Bureaux hébergeant plus de 300 personnes
Adresse	3 Avenue Anatole France 56100 LORIENT
Propriétaire	CAISSE PRIMAIRE ASSUR MALADIE MORBIHAN 60 Rue Anita Conti 56000 VANNES
Demandeur	CAISSE PRIMAIRE ASSUR MALADIE MORBIHAN 60 Rue Anita Conti 56000 VANNES

Dans le cadre de la mission objet du présent rapport, il a été repéré des matériaux et produits contenant de l'amiante.

Visité le 22 février 2024 par JEAN BAPTISTE DUVAL

Ce rapport original ne peut être reproduit sans notre autorisation et ne peut être utilisé de façon partielle.



Sommaire

Sommaire	2
Rapport de mission de repérage des matériaux et produits contenant de l'amiante à intégrer au "dossier technique amiante"	3
A. Informations générales	3
B. Cachet du diagnostiqueur	4
C. Programme de repérage	4
D. Conclusion(s)	5
E. Conditions de réalisation du repérage	6
F. Rapports précédents	7
G. Résultats détaillés du repérage	8
H. Déroulement du repérage	53
I. Éléments d'information	53
Annexe 1. Fiches d'identification et de cotation	54
Annexe 2. Croquis	73
Annexe 3. PV d'analyses	83
Annexe 4. État de conservation des matériaux et produits	92
Annexe 5. Recommandations générales de sécurité	96
Annexe 6. Certificat de qualification	99
Annexe 7. Attestations d'assurance et sur l'honneur	100



Rapport de mission de repérage des matériaux et produits contenant de l'amiante à intégrer au "dossier technique amiante"

Articles R.1334-14, R.1334-17 et 18, R.1334-20 et 21, R.1334-29-5 du Code de la Santé Publique (introduits par le Décret n°2011-629 du 3 juin 2011) ; Arrêtés du 12 décembre 2012 modifiés par l'arrêté du 26 juin 2013, arrêté du 21 décembre 2012.

Norme NF X 46-020 d'août 2017

A Informations générales

A.1 Désignation du bâtiment

Type de bien	Bureaux hébergeant plus de 300 personnes
Nom	CAISSE PRIMAIRE ASSUR MALADIE MORBIHAN
Adresse	3 Avenue Anatole France 56100 LORIENT
Année de construction	1964
Propriété de	CAISSE PRIMAIRE ASSUR MALADIE MORBIHAN 60 Rue Anita Conti 56000 VANNES

A.2 Désignation du donneur d'ordre

Nom	CAISSE PRIMAIRE ASSUR MALADIE MORBIHAN
Adresse	60 Rue Anita Conti 56000 VANNES
Qualité	

A.3 Exécution de la mission

Rapport n°	AMIDTA-E4260314-2401
Repérage réalisé le	22 février 2024
Par	JEAN BAPTISTE DUVAL
Le présent rapport est établi par une personne dont les compétences sont certifiées par	ABCIDIA CERTIFICATION Domaine de Saint Paul Bat: A6 - 4e étage - BAL N° 60011 102, route de Limours - 78490 Saint-Rémy-lès-Chevreuse
Numéro de certification de validation	16-724
Date d'obtention	26 avril 2022
Date d'émission du rapport	28 mars 2024
Accompagnateur	Alain MAUREAUX
Laboratoire d'analyses	DEKRA PRELEVEMENTS & ANALYSES SUD OUEST
Numéro d'accréditation du laboratoire	1-6766
Adresse du laboratoire	34 chemin de l'Echut Bâtiment 5 - ZI En Jacca 31770 COLOMIERS
Organisme d'assurance professionnelle	SMA BTP – 8 rue Louis Armand CS 71201 - 75738 PARIS CEDEX 15
Numéro de contrat d'assurance et date de validité	H98143W 7352000/2 148140 du 01/01/2024 au 31/12/2024

B Cachet du diagnostiqueur**Signature et Cachet de l'entreprise**

DEKRA Industrial SAS
SAS au capital de 1 433 250 € - RCS Limoges 433 250 834
Assurance Dommages et Responsabilités
ZIL - Rue de la République - CS 70413
44000 NANTES
Tél : 02 40 46 21 21 - Fax : 02 40 46 18 03

Date d'établissement du rapport :

Fait à ST HERBLAIN le 28/03/2024
Nom du diagnostiqueur : JEAN BAPTISTE DUVAL

C Programme de repérage

L'opérateur communiquera au préfet les rapports de repérage de certains établissements dans lesquels il a identifié des matériaux de la liste A contenant de l'amiante dégradés, qui nécessitent des travaux de retrait ou confinement ou une surveillance périodique avec mesure d'empoussièrement. Cette disposition a pour objectif de mettre à la disposition des préfets toutes les informations utiles pour suivre ces travaux à venir et le respect des délais. Parallèlement, le propriétaire transmettra au préfet un calendrier de travaux et une information sur les mesures conservatoires mises en œuvre dans l'attente des travaux. Ces transmissions doivent également permettre au préfet d'être en capacité de répondre aux cas d'urgence (L.1334-16)

La mission porte sur le repérage de l'amiante dans les éléments suivants (liste A et liste B de l'annexe 13-9 du code de la santé publique) :

Liste A de l'annexe 13-9 du code de la santé publique (Art R.1334-20)


Composant à sonder ou à vérifier
Flocages
Calorifugeages
Faux plafonds




Liste B de l'annexe 13-9 du code de la santé publique (Art R.1334-21)

Composant de la construction	Partie du composant à vérifier ou à sonder
1. Parois verticales intérieures	
Murs et cloisons « en dur » et poteaux (périphériques et intérieurs). Cloisons (légères et préfabriquées), gaines et coffres.	Enduits projetés, revêtements durs (plaques menuiserie, amiante-ciment) et entourages de poteaux (carton, amiante-ciment, matériau sandwich, carton + plâtre), coffrage perdu. Enduits projetés, panneaux de cloisons.
2. Planchers et plafonds	
Plafonds, poutres et charpentes, gaines et coffres. Planchers.	Enduits projetés, panneaux collés ou vissés. Dalles de sol
3. Conduits, canalisations et équipements intérieurs	
Conduits de fluides (air, eau, autres fluides...) Clapets/volets coupe-feu Portes coupe-feu. Vide-ordures.	Conduits, enveloppes de calorifuges. Clapets, volets, rebouchage. Joints (tresses, bandes). Conduits.
4. Éléments extérieurs	
Toitures. Bardages et façades légères. Conduits en toiture et façade.	Plaques, ardoises, accessoires de couverture (composites, fibres-ciment), bardeaux bitumineux. Plaques, ardoises, panneaux (composites, fibres-ciment). Conduits en amiante-ciment : eaux pluviales, eaux usées, conduits de fumée.

D Conclusion(s)

 Dans le cadre de la mission objet du présent rapport, il a été repéré des matériaux et produits contenant de l'amiante

Localisation	Élément	Matériaux ou produits	HCI	Critère de décision	État de dégradation	Photo
RDC > Back office	Dalles de sol marron 1ère couche	Dalles de sol	Non	Document consulté	Dégradé	
RDC > Back office	Dalles de sol marron 1ère couche	Dalles de sol	Oui	Document consulté	N.C.	
RDC > Circulation	Vitrage menuiserie haute	Joints de mastic de vitrage 6 Unités	Oui	Résultat d'analyse	N.C.	
Étage 3 (Combles) > Combles	Conduits de fluides	Conduits 5 unités	Non	Document consulté	Non dégradé	
Étage 3 (Combles) > Combles	Conduits de fluides	Conduits 5 Unités	Non	Document consulté	Non dégradé	
Étage 3 (Combles) > Combles	Conduits de fluides	Conduits 5 Unités	Non	Document consulté	Non dégradé	
Extérieur	Allège de fenêtre	Plaques de fibre-ciment (allèges, coffres, etc.) 24 Unités	Oui	Document consulté	N.C.	
RDC > Hall accueil Public	Joint de vitrage intérieur menuiserie haute aluminium	Joints de mastic de vitrage 14 Unités	Oui	Résultat d'analyse	N.C.	

RDC > Local Archives	Dalles de sol marron 1ère couche	Dalles de sol	Non	Document consulté	Dégradé	
RDC > Local Archives	Dalles de sol marron 1ère couche	Dalles de sol	Oui	Document consulté	N.C.	
RDC > Local Archives	Vitrage menuiserie haute	Joints de mastic de vitrage 12 Unités	Oui	Résultat d'analyse	N.C.	
Entresol > Local technique	Conduit fibres-ciment vertical	Conduits 5 unités	Non	Document consulté	Dégradé	

Recommandation(s) au propriétaire

EP - Évaluation périodique

Localisation	Élément	Matériaux ou produits
RDC > Back office	Dalles de sol marron 1ère couche	Dalles de sol
Étage 3 (Combles) > Combles	Conduits de fluides	Conduits 5 unités
Étage 3 (Combles) > Combles	Conduits de fluides	Conduits 5 Unités
Étage 3 (Combles) > Combles	Conduits de fluides	Conduits 5 Unités
RDC > Local Archives	Dalles de sol marron 1ère couche	Dalles de sol
Entresol > Local technique	Conduit fibres-ciment vertical	Conduits 5 unités

Liste des locaux non visités et justification

Aucun

Liste des éléments non inspectés et justification

Aucun

E Conditions de réalisation du repérage

Le repérage a pour objectif une recherche et un constat de la présence de matériaux ou produits contenant de l'amiante selon la liste citée au programme de repérage.

Conditions spécifiques du repérage :

Ce repérage est limité aux matériaux accessibles sans travaux destructifs c'est-à-dire n'entraînant pas de réparation, remise en état ou ajout de matériau ou ne faisant pas perdre sa fonction au matériau.

En conséquence, les revêtements et doublages (des plafonds, murs, sols ou conduits) qui pourraient recouvrir des matériaux susceptibles de contenir de l'amiante ne peuvent pas être déposés ou détruits.

Il est nécessaire d'avertir de la présence d'amiante toute personne pouvant intervenir sur ou à proximité des matériaux et produits contenant de l'amiante ou de ceux les recouvrant ou les protégeant. Ce repérage visuel et non destructif ne peut se substituer à un repérage avant réalisation de travaux ou avant démolition.

Le donneur d'ordre est tenu de fournir les moyens d'accès nécessaires à mettre en oeuvre pour accéder à certains matériaux (escabeau, échelle, échafaudage, plate-forme élévatrice de personnes...) et d'en définir les conditions d'utilisation.

Procédures de prélèvement :

Les prélèvements sur des matériaux ou produits susceptibles de contenir de l'amiante sont réalisés en vertu des dispositions du Code du Travail.

Le matériel de prélèvement est adapté à l'opération à réaliser afin de générer le minimum de poussières. Dans le cas où une émission de poussières est prévisible, le matériau ou produit est mouillé à l'eau à l'endroit du prélèvement (sauf risque électrique) et, si nécessaire, une protection est mise en place au sol ; de même, le point de prélèvement est stabilisé après l'opération (pulvérisation de vernis ou de laque, par exemple).

Pour chaque prélèvement, des outils propres et des gants à usage unique sont utilisés afin d'éliminer tout risque de contamination croisée. Dans tous les cas, les équipements de protection individuelle sont à usage unique.

L'accès à la zone à risque (sphère de 1 à 2 mètres autour du point de prélèvement) est interdit pendant l'opération. Si l'accompagnateur doit s'y tenir, il porte les mêmes équipements de protection individuelle que l'opérateur de repérage.

L'échantillon est immédiatement conditionné, après son prélèvement, dans un double emballage individuel étanche.

Les informations sur toutes les conditions existantes au moment du prélèvement susceptible d'influencer l'interprétation des résultats des analyses (environnement du matériau, contamination éventuelle, etc.) seront, le cas échéant, mentionnées dans la fiche d'identification et de cotation en annexe.

Date du repérage : 22/02/2024

Liste des écarts, adjonctions ou suppressions d'information de la norme :

Concernant les plans et croquis, pour plus de clarté : absence de l'état de conservation.

Dans un souci de ne pas alourdir le rapport et d'en faciliter sa compréhension et sa lecture, l'accréditation COFRAC du laboratoire ayant réalisé l'analyse de nos prélèvements et son annexe technique ne sont pas annexés au présent rapport. Ces documents sont consultables et transmis sur demande auprès de votre interlocuteur en agence.

Informations sur les prélèvements :

A - Motifs qui ont pu conduire à réduire ou augmenter le nombre de prélèvements tel qu'indiqué en Annexe 1 de la norme NFX 46-020 pour chacun des matériaux et produits repérés :

Néant

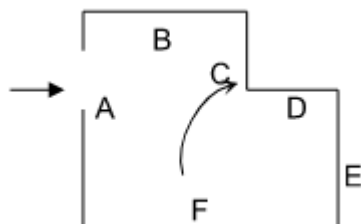
B - Informations sur toutes les conditions existantes susceptibles d'influencer l'interprétation des résultats des sondages (environnement du matériau, contamination éventuelle,...) :

Néant

C - Informations sur toutes les conditions existantes au moment du prélèvement susceptibles d'influencer l'interprétation des résultats des analyses (environnement du matériau, contamination éventuelle...) :

Néant

Sens du repérage pour évaluer un local :



F Rapports précédents

Aucun